

屏東縣政府 函

地址：900219屏東縣屏東市自由路527號
聯絡人：溫邦翔
聯絡電話：08-7333099##113
電子信箱：jack8905211865@gmail.com

受文者：屏東縣恆春鎮墾丁國民小學

發文日期：中華民國114年7月10日
發文字號：屏府教發字第11401202990號
速別：普通件
密等及解密條件或保密期限：
附件：如文 (376530000A114012029901-1.pdf)

主旨：檢送本縣里港國小辦理「推動中小學數位學習精進方案-Jamf Pro使用設定及課堂規劃網管教師增能工作坊實施計畫」，詳如說明，請查照。

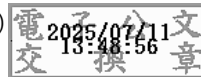
說明：

- 一、依據教育部「推動中小學數位學習精進方案」辦理。
- 二、旨揭研習資訊如下(詳如附件)：
 - (一)研習主題：Jamf Pro使用設定及課堂規劃。
 - (二)研習地點：里港國小-專科大樓-5G/AI教室。
 - (三)研習時間：114年8月4、5、6、7日(星期一至四)上午9時至下午4時20分共4場次。
- 三、參加對象：本縣各校平板載具管理人員(每場次限額25人)。
- 四、報名方式：請參與教師於本(114)年8月1日前逕至全國教師在職進修網(<https://www1.inservice.edu.tw/>)報名。
- 五、請學校惠予參與人員公(差)假登記，全程參與者每場次核發研習時數6小時。
- 六、若有任何問題請洽聯絡人：屏東縣數位學習推動辦公室溫

邦翔專案人員/連絡電話：08-7333099#113/電子信箱：
jack8905211865@gmail.com。

正本：各國小、各高國中

副本：本府教育處教學發展科(數位學習推動辦公室)



裝



訂

線

屏東縣「推動中小學數位學習精進方案」

Jamf Pro 使用設定及課堂規劃

網管教師增能工作坊實施計畫

壹、依據

一、教育部「推動中小學數位學習精進方案」辦理。

貳、目標：

- 一、為推動國民中小學數位學習，並繼科技輔助自主學習之概念，普及屏東縣國中小學科技輔助教學規劃，資訊科技融入教學及數位化創新教學智慧學習情境，以提升教學成效。
- 二、提升國民中小學教師將資訊科技、數位學習平臺等資源，落實於課堂應用之能力及科技輔助自主學習。
- 三、使各校師生善用現有互動式資訊教學設備及數位學習平台，進而結合行動載具使用，發揮多元運用效益。
- 四、探究數位科技結合教與學的潛力，透過教學設計，提升學生自主行動、溝通互動與社會參與核心素養，提升學習成效，成為數位時代中勇於創新、樂於共好的數位公民。

參、辦理單位：

- 一、主辦單位：屏東縣政府教育處
- 二、承辦單位：屏東縣里港國民小學

肆、實施方式：

- 一、講師：屏東縣里港國小-施伯謙老師。
- 二、參與人員：本縣各校**平板載具管理人員**，每場次全程參與人員給予**6**小時研習時數。
(每場次限額**25**人，同意參與人員公假登記)。
- 三、報名方式：請參與教師於本(114)年8月1日前逕至全國教師在職進修網(<https://www1.inservice.edu.tw/>)線上報名。

伍、辦理時間、地點：

- 一、辦理地點：
里港國小-專科大樓-5G/AI 教室(屏東縣里港鄉過江路 41 號)
- 二、辦理時間：
第一場次(**基礎課程**)：114 年 8 月 4 日(星期一)上午 9 時至下午 4 時 20 分。
第二場次(**基礎課程**)：114 年 8 月 5 日(星期二)上午 9 時至下午 4 時 20 分。
第三場次(**進階課程**)：114 年 8 月 6 日(星期三)上午 9 時至下午 4 時 20 分。
第四場次(**進階課程**)：114 年 8 月 7 日(星期四)上午 9 時至下午 4 時 20 分。

陸、課程內容：

時間	基礎課程內容
08:30-09:00	報到(課前簽到)
09:00-10:30	一、規劃充電車及載具配置 1. (一般地區學校 1:6) 2. (偏遠地區學校 1:1)

	3. 管理標籤-識別化。 4. 充電車電源管理及載具保護套維護方式
10:30-10:40	上午休息
10:40-12:10	二、掌握校內載具資訊概況-Jamf Pro 基本設定 1. 教育部 MDM 平台-流量管控方式 2. 平板 IP 位址。 3. 平板型號。 4. 平板序號。 5. 平板電量。
12:10-13:00	午膳休息
13:00-14:30	三、如何建立使用者-Jamf Pro 進階設定 1. 載具數 100 以下 VS 載具數 100 以上。 2. 虛擬使用者與平板載具對應設定方式 3. 使用者一對一建立。
14:30-14:40	下午休息
14:40-16:20	四、APP 派送技巧 1. Apple School Manger 採購 APP 數量 2. Jamf Pro 派送 APP 技巧及更新設定。 3. 如何收回 APP ?
16:20	Q&A，賦歸
時間	進階課程內容
08:30-09:00	報到(課前簽到)
09:00-10:30	一、設定行動裝置智慧型群組 1. (電量提示設定) 2. (載具版本設定) 二、iOS 設定描述檔 3. WIFI 帳密管理。 4. 學生載具限制。 5. 遊戲網站限制。
10:30-10:40	上午休息
10:40-12:10	二、載具管理設定-Jamf Pro 基本設定 1. 教育部 MDM 平台-流量管控方式 2. 平板 IP 位址。 3. 平板型號。 4. 平板序號。 5. 平板電量。 6. 規畫智慧型群組及班級-課堂 APP
12:10-13:00	午膳休息
13:00-14:30	三、建立大量使用者 VMware Workstation Pro 虛擬機 1. 建立虛擬系統。

14:30-14:40	下午休息
14:40-16:20	四、建立大量使用者-VMware Workstation Pro 虛擬機 2. 虛擬使用者與平板載具對應設定方式 3. 使用者一對一建立。 4. 使用者 MUT 大量建立。
16:20	Q&A，賦歸

柒、預期效益：

- ◆ 提升教師的 iPad 管理能力：教師將學會如何有效地使用 Jamf Pro 來管理課堂上的 iPad 設備，包括 app 安裝、設置和更新等。
- ◆ 優化課堂教學效率：通過掌握 iPad 管理技巧，教師可以更快速地解決技術問題，減少課堂中斷，提高教學效率。
- ◆ 增強資訊安全意識：訓練將幫助教師了解如何保護學生數據和設備安全，確保遵守相關的隱私和安全規定。
- ◆ 促進創新教學方法：隨著對 Jamf Pro 的熟悉，教師可以探索更多創新的教學方式，如利用 iPad 進行互動式學習和個性化教學。

捌、注意事項：

- 一、參與實體研習教師請自備筆電(建議具備 SSD 硬碟、記憶體 8GB 以上)及 Apple School Manager 及 Jamf Pro 帳號及密碼，至少兩臺平板(一台教師機、一台學生機)方便上課實作。
- 二、認證：里港國小依據縣府核定公函上網登錄課程，俾利教師上網報名；並於研習辦理完畢後 1 週內，由里港國小依據參加人員實際出席狀況核發教師研習時數。
- 三、本計畫經核准後實施，修正時亦同。

玖、經費編列